

See discussions, stats, and author profiles for this publication at: <https://www.researchgate.net/publication/343307000>

Adalékok Miskolc és a Miskolci kistérség demográfiai változásainak vizsgálatához a rendszerváltástól napjainkig

Article · January 2012

CITATION

1

2 authors:



Zoltán Nagy

University of Miskolc

36 PUBLICATIONS 64 CITATIONS

SEE PROFILE



Dora Szendi

University of Miskolc

51 PUBLICATIONS 74 CITATIONS

SEE PROFILE

Some of the authors of this publication are also working on these related projects:



Convergence analysis [View project](#)



Social innovation analysis [View project](#)

Ténykép

Nagy Zoltán – Szendi Dóra

Adalékok Miskolc és a Miskolci kistérség demográfiai változásainak vizsgálatához a rendszerváltástól napjainkig

A tanulmány Miskolc város és kistérségének eltérő demográfia folyamatainak vizsgálatához kíván néhány adalékkal szolgálni. A lakónépesség, a korösszetétel változásai különböző tendenciát mutatnak, és egyes mutatóknál ez érvényes a Miskolci kistérség és az ország más 100 ezer fő feletti városai kistérségeinek viszonylatában is. A lakónépesség, a természetes szaporodás és fogyás, a korösszetétel és a vándorlás idősoros változásai is részben okozói, részben következményei annak, hogy a város és a kistérség fejlettségi pozíciói elmaradnak más nagyvárosok, más nagyvárosokhoz tartozó kistérségek jellemzőitől.

Kulcsszavak: demográfiai változások, nagyváros, Miskolc
JEL-kód: R11, J10

Bevezetés

Miskolc térségében a 20. század során az ipar területi koncentrációjának hatására a főváros után az ország második agglomerációja alakult ki. *Köszegfalvy Gy.* (1999) szerint az intenzív agglomerációs folyamatot Miskolc és Kazincbarcika (társközpont) valamint 14 település funkcionális és szoros településközi kapcsolatai ösztönözték. Már az 1980-as évek lakosságcsökkenése is a változásokat jelzi, de az 1990-es évtized gazdasági átalakulása jelentős demográfiai, gazdasági visszaesést hozott Miskolc számára. Az országos városhálózatban gyengültek a város pozíciói, a korszerűtlen ipari szerkezetnek, és a politikai változásoknak is köszönhetően mind a város, mind a környéke, agglomerációja válsághelyzetbe került. A szükséges infrastrukturális fejlesztések elmaradtak vagy lelassultak, a nehézipar túlsúlya miatt is szükséges szerkezetváltás pénzügyi nehézségekbe ütközött, jelentős visszaesést generálva a gazdaság minden területén, és ezek következtében nagymértékű munkanélküliség is mutatkozott.

Lakónépesség alakulása

A népességszám drasztikus csökkenése, a népesség elvándorlása jellemezte Miskolcot mind az 1990-es, mind a 2000-es években, ezek közül az igazán jelentős csökkenés a rendszerváltás utáni éveket jellemezte, hiszen 1990 és 2000 között 12, 3%-kal csökkent a város lakónépessége. Ennek következtében a 100 ezer főnél népesebb városaink közül a rendszerváltás óta eltelt időszakban Miskolc veszített lakosságából legnagyobb mértékben (15,1%-ot, 1990: 196.442; 2012: 166.823), csak Budapest vesztesége hasonló nagyságú (14,1%). Ugyan Pécs és Székesfehérváron is csökkent a lakónépesség száma (7,9 és 6,6%-kal) de ennek aránya jóval kisebb, míg Kecskemét, Nyíregyháza és Győr növelni (11,4; 3,1 és 1,4%-kal) tudta népességét 1990-től napjainkig.

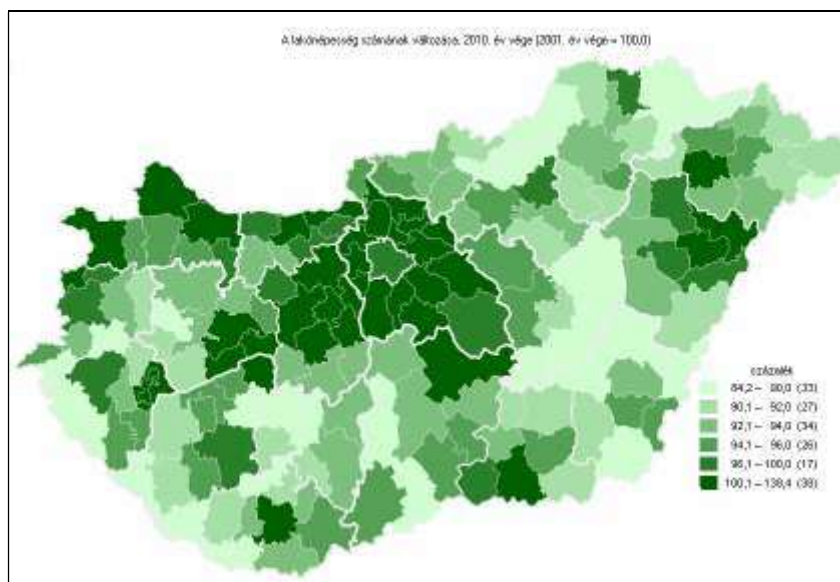
A városi adatok mellett a kistérségi adatok is különböznek 2000-es évek lakónépesség számának alakulásában. A Miskolci kistérség eltérő képet mutat a többi 100 ezer fő feletti lakosságszámmal rendelkező városok kistérségeihez képest. 2000 és 2010 között valamennyi vizsgált kistérségben nőtt a népesség száma, kivéve a Miskolcét, ahol 2010-ben a 2000-es népesség 97,07%-a él, bár ez a különbség nem olyan jelentős, mint a városi adatoknál.

(Nyíregyházi: 100,2%; Debreceni: 101,01%; Szegedi: 102,8%; Pécsi: 101%; Győri: 103,8%; Kecskeméti: 101,2% és Székesfehérvári kistérség: 100,02%). A lakónépesség változásának adatait vizsgálva természetesen árnyalja a képet, hogy az ország és a kistérségek többségének népessége is csökkent ezen időszak alatt.

1. táblázat: Miskolc város és a 100 000 fő feletti nagyvárosok népességszámának változása

100 000 fő feletti város	Népességszám változása (%)		
	2012/2000	2012/1990	2000/1990
Debrecen	98,2%	97,8%	99,6%
Győr	101,3%	101,7%	100,4%
Kecskemét	101,5%	111,4%	109,7%
Miskolc	96,7%	84,9%	87,7%
Nyíregyháza	99,1%	103,1%	104,0%
Pécs	99,7%	92,1%	92,5%
Szeged	100,7%	97,0%	96,3%
Székesfehérvár	99,6%	93,4%	93,7%

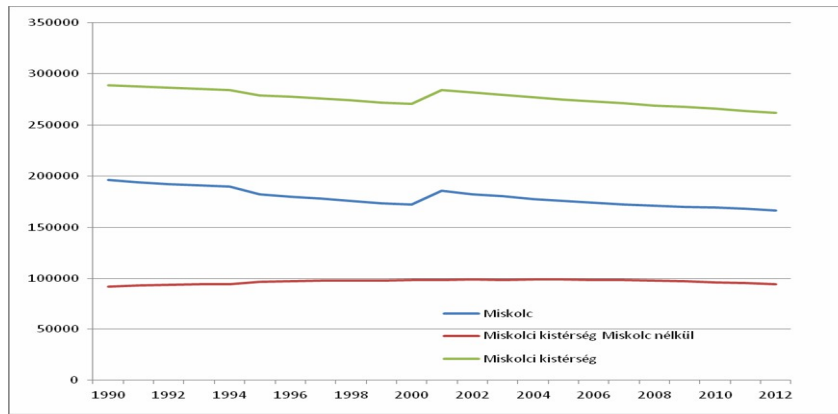
Forrás: KSH adatai alapján saját szerkesztés



1. ábra: A lakónépesség számának változása Magyarország kistérségeiben, 2010. év vége (2001. év vége = 100,0)

Forrás: KSH Statisztikai Évkönyv 2010.

Az előbbi adatokból következik, hogy a Miskolci kistérség népességcsökkenésének oka nagy részben Miskolc lakosságának drasztikus csökkenése, ezért a kistérség népességszámának alakulását érdemes Miskolc adata nélkül is megvizsgálni.



2. ábra: Miskolc és a Miskolci kistérség népességszámának alakulása 1990 és 2010 között (fő)

Forrás: KSH

Ugyanakkor az agglomeráció egyes településeinek népességszáma gyarapodott, és a kistérség Miskolc nélküli adata 1990 és 2000 között 6,6%-kal nőtt, ez a növekedés a lakásállomány növekedésével, és az infrastrukturális ellátottság fejlődésével párosult. Az ezredforduló után bekövetkezett fordulat hatására már a Miskolci kistérség népessége is csökkent, szinte ugyanolyan ütemben, mint Miskolc városáé.

2. táblázat: Miskolc város és a Miskolci kistérség (Miskolc nélkül) népességszám-változása

Évek	Miskolc	Miskolci kistérség Miskolc nélkül
2012/2000	96,7%	96,3%
2012/1990	84,9%	102,7%
2000/1990	87,7%	106,6%

Forrás: KSH adatok alapján saját számítás

Köszegfalvy Gy. (1999) szerint a Miskolcot elhagyók egy része az agglomeráció más településein talált új otthonra. Vizsgálatai szerint két csoportba sorolhatók a kitelepülők:

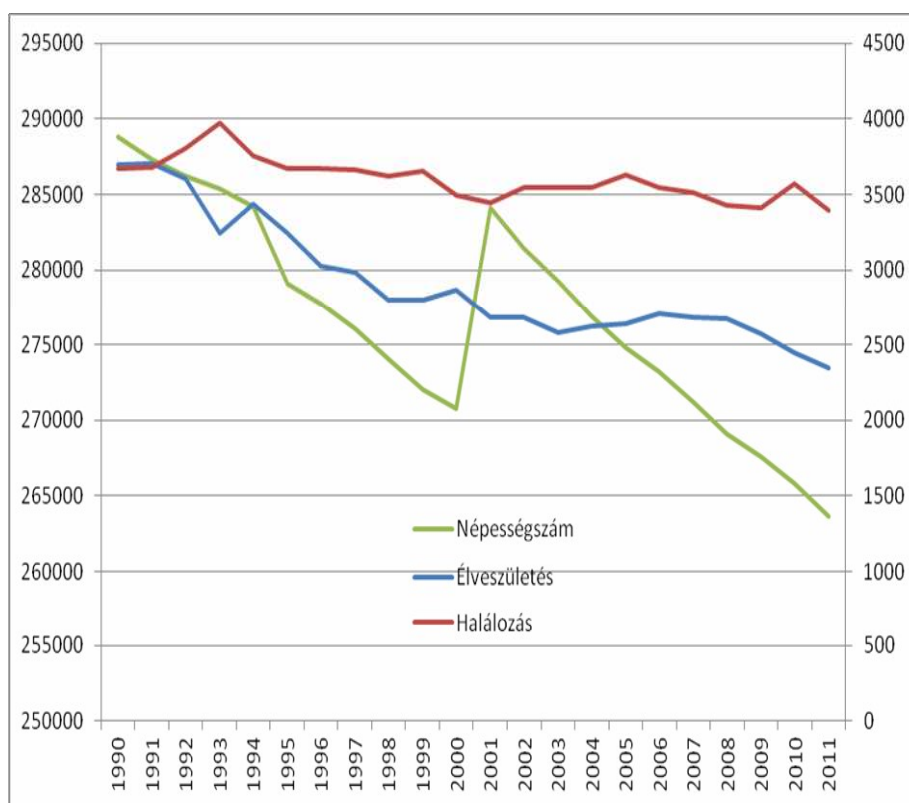
1. csoport: munkanélküliek, nyugdíjasok, nehéz anyagi körülmények között élők számára az agglomeráció településein a megélhetés költségei alacsonyabbak,
2. csoport: jobb anyagi helyzetűek - javarészt vállalkozók- kitelepülése a kedvezőbb környezeti feltételekkel magyarázható.

Az agglomerációs jelenségek a középkorúak számának csökkenését jelzik, ők lesznek, akik az elvándorlásban is legnagyobb arányban részt vesznek.

Korösszetétel

A népességszám változások összetevői a természetes szaporodás/fogyás, valamint a vándorlási folyamatok további érdekes jelenségeket mutatnak. A születések és halálozások száma kedvezőbb képet mutat a kistérségben, míg Miskolc városában nagyfokú természetes fogyás látható. A halálozások száma az utóbbi évtizedben stagnál a kistérségben, az élveszületések száma egyre csökken, így a fogyás évről évre nagyobb. Miskolc városában még kedvezőtlenebb a helyzet, a születések száma még ennél is nagyobb mértékű, és folyamatos csökkenést mutat. A Miskolci

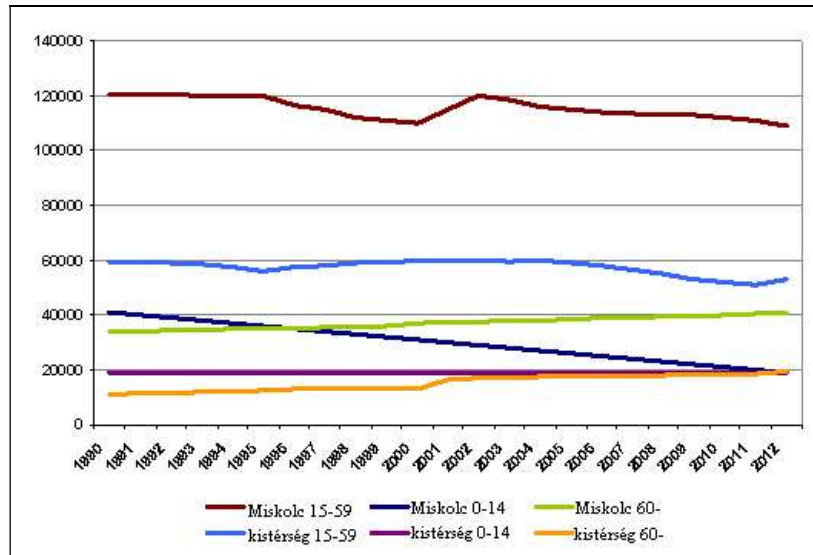
kistérségben 2000 és 2012 között évente átlagosan 0,32%-al csökkent a népesség a természetes fogyás következtében, azonban Miskolc városban ugyanez az érték 0,48% volt.



3. ábra: Miskolci kistérség népességszámának alakulása 1990 és 2011 között

Forrás: KSH adatszolgáltatás alapján saját szerkesztés; élveszületés és halálozás a jobb tengelyhez ábrázolva

A korösszetétel szerinti megoszlásnál is eltérő tendenciák láthatóak Miskolc városában és kistérségében. Természetesen mindkét területi egységben az előregedés folyamata figyelhető meg, de ezek mértéke eltérő. A városban a 0-14 évesek aránya szembetűnő módon csökken (1990-ről 2012-re 22,4%-kal csökkent) és hasonló folyamat játszódik le a 15-59 éves korcsoportban is (-4,7%). (4. ábra) A kistérségben a fiatalok száma ezzel szemben stagnál, ennek okai persze többfélék lehetnek. Elképzelhető, hogy a kistérség korösszetételében a fiatalok népesség Miskolchoz képest magasabb arányát a roma népesség magasabb arányú előfordulása, és a jellemző demográfiai sajátosságai okozzák. (Cserti Csapó 2008.) A 2001-es népszámlálás idején a Miskolci kistérségben, Miskolc város nélkül számítva (ahol 3,24%) 12,7%-os volt a roma lakosság aránya (a KSH adatai szerint). A 60 év felettiek arányának növekedése, az előregedés a kistérség társadalmában azt jelzi, hogy az idősebb korosztályok kisebb arányban választják az elvándorlást válaszként a gazdasági, foglalkoztatottsági problémákra, kérdésekre.

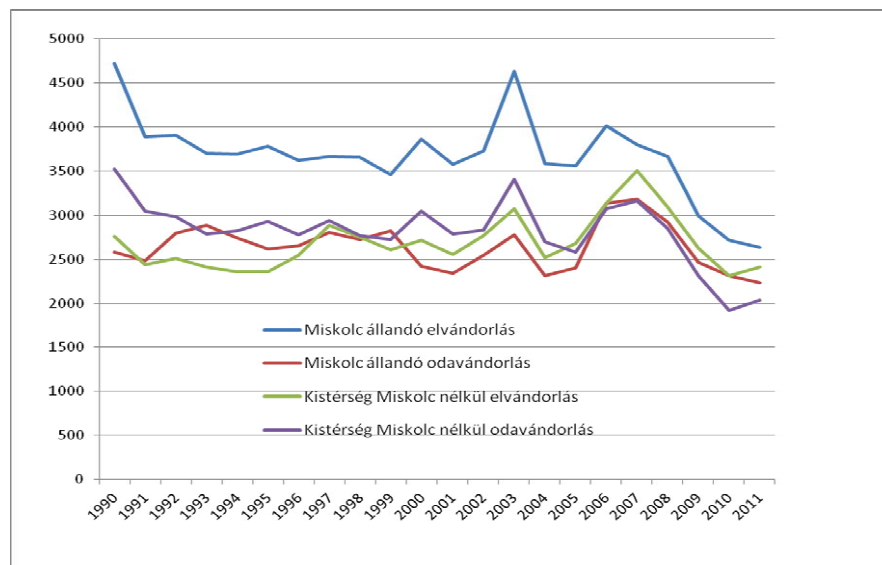


4. ábra: Miskolci kistérség (Miskolc nélkül számított) és Miskolc város lakosságának alakulása, korösszetétel szerinti bontásban (1990-2012)

Forrás: KSH T-STAR adatai alapján saját szerkesztés

Vándorlás

A vándorlási viszonyok a már ismert képet mutatják. Miskolc városában sokkal nagyobb különbség tapasztalható az elvándorlások és odavándorlások között, mint a kistérségben.



5. ábra: Miskolc és a Miskolci kistérség (Miskolc adatai nélkül) vándorlási viszonyainak alakulása 1990 és 2011 között

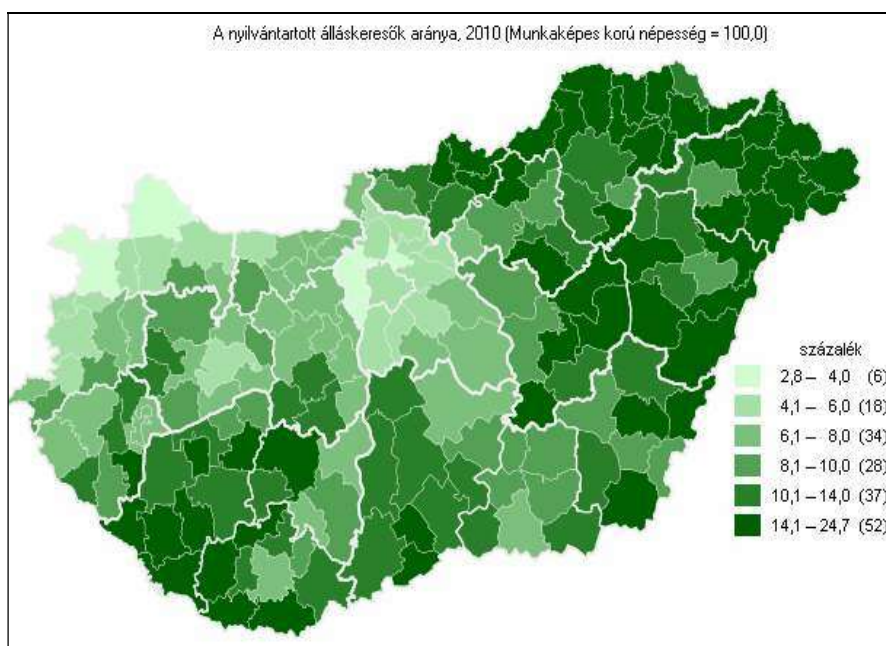
Forrás: KSH

Miskolc város vándorlási különbözete erősen negatív a rendszerváltástól eltelt évek alatt, 1990 és 2004 között 8-9% körül ingadozott, ugyanakkor megállapítható, hogy a vándorlási veszteség 2004-től nagymértékben csökkent (5% ponttal 3% körüli értékre), köszönhetően a csökkenő elvándorlás és a kismértékben növekvő odavándorlás együttes hatásának. Ugyanezen időintervallumban a kistérség vándorlási különbözete ellentétes tendenciát mutatott, mivel 1990 és 2004 között a vándorlási egyenleg pozitív volt (évi átlag 2-3%), majd 2005-től kezdődően érzékelhető a vándorlási veszteség.

Az eltérő tendenciák (kistérségi és városi) oka az agglomerációs hatás, 2004-ig a pozitív kistérségi vándorlási egyenleg (Miskolc nélkül számított adatok szerint) a város lakosságának egy részének környező településekre való kiköltözéséhez köthető a kedvezőbb környezet, és életkörülmények miatt (iparváros, majd annak válsága hatására). A városból elvándorlók másik része (sokszor a kvalifikált fiatalok, középkorúak) nem a kistérség településeire, hanem a kedvezőtlen munkaerő-piaci helyzet miatt a fővárosba, más nagyvárosokba, sok esetben külföldre költözik.

Összességében elmondható, hogy a Miskolci kistérség településein az elmúlt 10 évben kisebb mértékben csökkent a népesség, mint Miskolc városban, ami Bakos N.-Hidas Zs.-Kezán A. (2011) szerint is az agglomerációs folyamatokra világíthat rá.

A demográfiai helyzet vizsgálatához tartozik a munkanélküliség kérdése is. A Miskolci kistérség helyzete a munkaerő-piaci részvétel szempontjából is elmarad más 100 ezer fő feletti nagyvárossal rendelkező kistérségektől, ugyanis a nyilvántartott állás keresők aránya a munkaképes korú népességből ebben a kistérségben a legmagasabb, 11,7%. Ugyanakkor például a szegedi kistérségben 6,1%, a győriben 5,1% és a nyíregyháziiban 9,5%.



6. ábra: A nyilvántartott állás keresők aránya Magyarország kistérségeiben, 2010
(Munkaképes korú népesség = 100,0)

Forrás: KSH Statisztikai Évkönyv 2010.

Több fejlettségre, versenyképességre vonatkozó vizsgálat eredményei szerint a Miskolci kistérség nem tartozik a legkedvezőbb pozíciókkal rendelkező kistérségek közé (pl. Faluvégi 2004; Tánczos 2010). Lukovics M.-Kovács P. (2011) vizsgálatai szerint a komplex versenyképesség szempontjából a Miskolci kistérség jelentős lemaradást mutat például a debreceni, pécsi, győri és szegedi kistérségtől, a magyar kistérségek körében csak a 26. helyet foglalja el, besorolásuk alapján közepes versenyképességű térség. A korrigált humán fejlettségi mutatót elemző Farkas M. B. (2012) a Miskolci kistérséget a harmadik kvintilisbe sorolta lemaradva a többi 100 ezer főnél népesebb város kistérségétől.

Összegzés

Véleményünk szerint a fenti csoportosításokban, tipizálásokban nem túl előnyös pozíciók a vizsgált város és kistérségének kedvezőtlen demográfiai jellemzőinek, tendenciáinak is köszönhetőek, amelyeknek néhány részletét próbáltuk felvillantani tanulmányunkban. A város és a kistérség demográfiai viszonyai egy jövőbeni kívánatos gazdasági-társadalmi fejlődés (a munkahelyteremtés, élhetőbb, nagyobb értékű környezet megteremtése, jövedelmi viszonyok pozitív változása, magasabb iskolai végzettséggel rendelkező társadalom hozzáadott-érték növekedése stb.) következtében vehetnének kedvezőbb irányt, csökkenhetne a vándorlási veszteség, nőhetne a születések száma, a lakónépesség és a foglalkoztatottság, amelyek kedvezőbb korstruktúrát is hozhatnának.

„A tanulmány a TÁMOP-4.2.1.B10/2/KONV-2010-0001 jelű projekt részeként – az Új Magyarország Fejlesztési Terv keretében – az Európai Unió támogatásával, az Európai Szociális Alap társfinanszírozásával valósult meg.”

Felhasznált irodalom

- Bakos N. – Hidas Zs. – Kezán A. (2011): *Területi különbségek Magyarországon, A főbb társadalmi és gazdasági folyamatok az ezredforduló után*, Területi Statisztika, 51. évf. 4. szám, pp. 335-357.
- Cserti Csapó T. (2008): *Területi – szociológiai jellemzés a magyarországi cigány népesség körében*. In: Forray R. Katalin (szerk.): *Society and Lifestyles – hungarian Roma and Gypsy communities; Magyarországi cigány/roma közösségek*. PTE BTK Romológia és Nevelésszociológia Tanszék, Pécs, 2008. ISBN: 978 963 642 246 2, pp.75-109.
- Faluvégi A. (2004): *A társadalmi-gazdasági jellemzők területi alakulása és várható hatásai az átmenet időszakában*. MTA KTK. Műhelytanulmányok. Budapest, 2004/5. 50 p.
- Farkas M. B. (2012): *A korrigált humán fejlettségi mutató kistérségek közötti differenciáltsága Magyarországon*. Területi Statisztika. 52. évf. 3. szám, pp. 230-249.
- Lukovics M.- Kovács P. (2011): *A magyar kistérségek versenyképessége*, Területi Statisztika, 51. évf. 1. szám, pp 52-71.
- Kőszegfalvy Gy. (1999): *Nagyvárosaink*. Területi Statisztika 39.évf. 1. szám, pp. 24-43.
- KSH: Területi Statisztikai Évkönyvek 1990-2010, KSH adatszolgáltatás
- Tánczos T. (2010): *A magyarországi kistérségek jellemzése társadalmi-gazdasági fejlettségük és fejlődésük alapján*, Területi Statisztika. 50. évf. 4. szám, pp. 406-419.